



زمان برگزاری:

نام و نام خانوادگی:

نام آزمون: مطالعات اجتماعی پایه چهارم دبستان

تاریخ آزمون:

۱ جمله‌های درست یا نادرست را مشخص کنید.

الف انسان در گذشته‌های دور از آره برای کندن شاخه‌ی درختان استفاده کرد.

ب انسان‌ها به صورت دسته‌جمعی برای شکار حیوانات می‌رفتند.

پ کشف آتش باعث تغییر در زندگی انسان شد.

۲ پس از امام خمینی (ره) چه کسی رهبر جمهوری اسلامی ایران شد؟

۳ چگونه دانش آموزان می‌توانند برای آینده‌ی جمهوری اسلامی مفید باشند؟ (طبق فرمایش آیت‌الله خامنه‌ای پاسخ دهید.)

۴ به سؤالات زیر با توجه به تقویم پاسخ دهید:

الف) روز تولد امین ۲۰ بهمن ماه است. او تولدش را در کدام روز هفته جشن می‌گیرد؟

ب) با توجه به تقویم پدر یاسمن روز ۸ بهمن به مأموریت رفت و گفت ۵ روز دیگر برمی‌گردد او چه روزی به خانه برمی‌گردد؟

شنبه	۲۵	۱۸	۱۱	۴	
یکشنبه	۲۶	۱۹	۱۲	۵	
دوشنبه	۲۷	۲۰	۱۳	۶	
سه‌شنبه	۲۸	۲۱	۱۴	۷	
چهارشنبه	۲۹	۲۲	۱۵	۸	۱
پنج‌شنبه	۳۰	۲۳	۱۶	۹	۲
جمعه		۲۴	۱۷	۱۰	۳

شنبه	۲۵	۱۸	۱۱	۴	
یکشنبه	۲۶	۱۹	۱۲	۵	
دوشنبه	۲۷	۲۰	۱۳	۶	
سه‌شنبه	۲۸	۲۱	۱۴	۷	
چهارشنبه	۲۹	۲۲	۱۵	۸	۱
پنج‌شنبه	۳۰	۲۳	۱۶	۹	۲
جمعه	۳۱	۲۴	۱۷	۱۰	۳

۷ و ۸ تعطیلات عید سعید فطر

۵ در وسط پرچم جمهوری اسلامی ایران چه علامتی وجود دارد؟

۶ سرود ملی جمهوری اسلامی ایران را ادامه دهید.

«شهیدان پیچیده در گوش زمان فریادتان ...»

۷ زبان و خط رسمی ملت ایران چیست؟

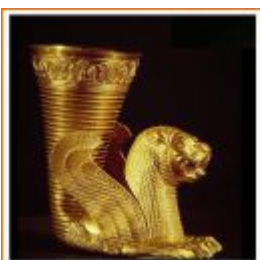
۸ میزان بارش چگونه اندازه‌گیری می‌شود؟

۹ بلندترین قله‌ی ایران کجاست و چند متر است؟

۱۰ چه کسانی سلوکیان را از ایران بیرون کردند؟

۱۱ سلوکیان سعی در رواج چه چیزی در ایران داشتند؟

۱۲ این ظرف طلا مربوط به چه دوره‌ای است؟



۱۳ سه مورد از کارهای مهم داریوش را بنویسید.

۱۴ بیک به چه معناست؟

۱۵ یک مورخ چه پرسش‌هایی را در ابتدای کار خود مطرح می‌کند؟

۱۶ تصویر زیر به ترتیب از راست به چپ چه وسیله‌ای را نشان می‌دهد؟



۱۷ چرا آثار و اشیاء تاریخی با ارزش هستند؟

۱۸ مراحل کار باستان‌شناس را به ترتیب بنویسید.

۱۹ نام دیگر مورخ چیست؟

۲۰ غار لاسکو در کجا قرار دارد؟

۲۱ تصویر روبه‌رو تصویر کدام غار است؟



۲۲ اولین ابزارهای انسان بیشتر چه جنسی داشتند؟

۲۳ جغرافی‌دان از چه کتاب‌هایی استفاده می‌کند؟ (۳ کتاب)

۲۴ جغرافی‌دان برای حل مشکلات مردم چه می‌کند؟

۲۵ جغرافی‌دان چه پرسش‌هایی را درباره‌ی یک مکان مطرح می‌کند؟ (۲ مورد)

۲۶ مهم‌ترین وسیله‌ی مطالعه در جغرافیا چیست؟

۲۷ در تصویر روبه‌رو قطب شمال و جنوب را مشخص کنید.



۲۸ بالاترین نقطه‌ی کره‌ی زمین چه نام دارد؟

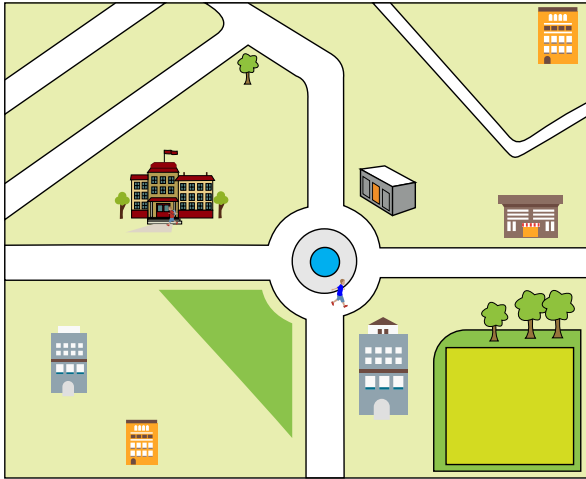
۲۹ جهت فرعی بین شمال و شرق چه جهتی است؟

۳۰ مغناطیسی به چه معناست؟

۳۱ مرکز استان چگونه به شهرهای دور و نزدیک مربوط می‌شود؟

۳۲ به جدولی که در آن هزینه‌ی پس‌انداز و درآمد مشخص است چه می‌گویند؟

۳۳ این تصویر یک محله است. ذکر کنید چه تغییراتی می‌تواند موجب بهتر شدن محله یا زندگی در آن شود؟



۳۴ برای بهتر شدن بوستان محله‌تان چه پیشنهادی دارید؟

۳۵ در کدام مکان عمومی محله، مردم افزون بر این که از حال یکدیگر باخبر می‌شوند برای حل مشکلات محله مشورت می‌کنند؟

۳۶ معمولاً مردم برای استراحت و ورزش به کجا می‌روند؟

۳۷ عکس زیر، نشان‌دهنده‌ی چیست؟



۳۸ جمله‌ی زیر از کیست؟ آن را کامل کنید.

«اگر می‌خواهید خدا و پیامبر(ص) شما را دوست داشته باشند، و باشید و با به نیکی رفتار کنید.»

۳۹ گزینه‌ی صحیح را انتخاب کنید.

درست نادرست

- ۱) پس از امام خمینی (ره) آیت‌الله خامنه‌ای رهبر انقلاب اسلامی است. درست نادرست
- ۲) در تاجیکستان و ترکمنستان جشن عید نوروز بر پا می‌شود. درست نادرست
- ۳) در سال ۱۳۵۶ مردم ایران انقلاب کردند. درست نادرست
- ۴) روز ۱۲ بهمن روز پیروزی انقلاب اسلامی است. درست نادرست

۴۰ عید نوروز چه روزی است؟ مردم در این روز چه کارهایی انجام می‌دهند؟

۴۱ در همه‌ی کشورها بجز روزهای تعطیل دیگری هم وجود دارد.

۴۲ چهار مورد از فعالیت‌های انسان که موجب از بین رفتن زیستگاه و لطمه زدن به محیط زیست می‌شود توضیح دهید.

۴۳ غذای گیاهان چگونه تأمین می‌شود؟

۴۴ گیاهان غذای خود را با استفاده از خاک و آب درست می‌کنند.

۴۵ مردم در روز جمعه چه کارهایی انجام می‌دهند؟ (۴ مورد)

۴۶ در ناحیه‌ی کوهستانی پوشش گیاهی و جانوری چگونه است؟ برای هر کدام دو مورد مثال بزنید.

۴۷ آخرین روز هفته است.

۴۸ هر ماه از فصل زمستان و پاییز روز دارد.

۴۹ یک سال ماه دارد.

۵۰ چه جانورانی در ناحیه‌ی گرم و خشک زندگی می‌کنند؟

۵۱ ناحیه‌ی گرم و خشک از نظر تعداد بارش و پوشش گیاهی چگونه است؟ مثال بزنید.

۵۲ عبارت‌های مناسب را به یکدیگر وصل کنید.

کلمه‌ی وسط پرچم ایران	الله‌اکبر
نام کتابی که قوانین مهم کشور ما در آن نوشته شده است.	قانون اساسی
حاشیه‌ی پرچم ایران	زبان
یکی از نشانه‌های مشترک ملت ایران	الله
آرزویی که در سرود ملی ایران وجود دارد.	کشور ایران
خانه‌ی بزرگ مردم ایران.	پاینده و جاودانی ایران

۵۳ نشانه‌های مشترک ملت ایران کدام است؟ (۶ مورد)

۵۴ زبان و خط رسمی ملت ایران است.

۵۵ پرچم یکی از نشانه‌های مهم است.

۵۶ نواحی آب و هوایی ایران را با ذکر مثال نام ببرید.

۵۷ چرا نوع آب و هوا در همه جای ایران یکسان نیست؟

۵۸ در ناحیه‌ی معتدل و مرطوب باران فراوان می‌بارد و گرما و سرمای شدید وجود

۵۹ شهرکرد در ناحیه‌ی قرار دارد.

۶۰ ناحیه‌ی گرم و خشک از نظر فقیر است.

۶۱ عبارت‌های مناسب را به یکدیگر وصل کنید.

وسيله‌ی اندازه‌گیری دما	دمای هوا
وسيله‌ی اندازه‌گیری بارش	دماسنج
بیش‌ترین میزان بارش در فروردین‌ماه است.	ظروف درجه‌بندی‌شده
کم‌ترین دمای شهر یزد در این ماه است.	دی‌ماه
یکی از مواردی که مهم‌ترین نقش را در آب و هوای یک منطقه دارد.	فروردین‌ماه

۶۲ آیا دمای هوا همیشه یکسان است؟ کدام زمان‌ها و فصل‌ها هوا خنک‌تر است؟

۶۳ کدام موارد بر تعیین آب و هوای یک منطقه مهم‌ترین نقش را دارد؟

۶۴ دماسنج را اندازه‌گیری می‌کند.

۶۵ مهم‌ترین نقش در تعیین آب و هوای یک منطقه را و بارش دارند.

۶۶ هر یک از تابلوهای زیر نشان‌دهنده‌ی چه پیامی هستند؟



(3)

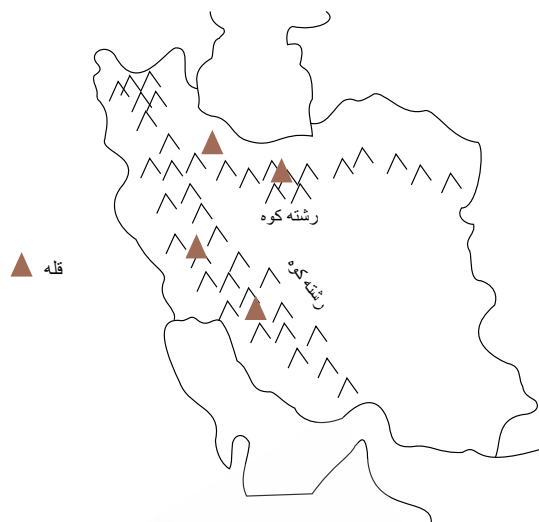


(2)



(1)

۶۷) نام دریاها، رشته‌کوه‌ها و قلّه‌ها را در نقشه‌ی زیر بنویسید.



۶۸) عبارت‌های زیر را تعریف کنید.

الف) ناهمواری

ب) رشته‌کوه

ج) قلّه

د) کوهپایه

هـ) جویبار

و) آبرفت

۶۹) وقتی رودها به طرف دریا می‌روند آبرفت فراوانی را که با خود آورده‌اند، در نزدیکی ته‌نشین می‌کنند.

۷۰) خاک بعضی دشت‌ها است و برای کشاورزی مناسب نیست.

۷۱) بالاترین جای کوه آن است.

۷۲) به پستی و بلندی‌های زمین می‌گویند.

۷۳) عبارت‌های مناسب را به یکدیگر وصل کنید.

در زمان این پادشاه ساسانی شهرهای بزرگی در ایران ساخته شد.

یکی از پادشاهان ساسانی که پیامبر (ص) به او نامه نوشتند.

ایرانیان در زمان ساسانیان مالیات می‌پرداختند تا هزینه‌ی جنگ با این گروه تأمین شود.

در آتشکده‌ها پرستیده می‌شد.

پیام دین اسلام بود.

برابری و برادری

خسرو انوشیروان

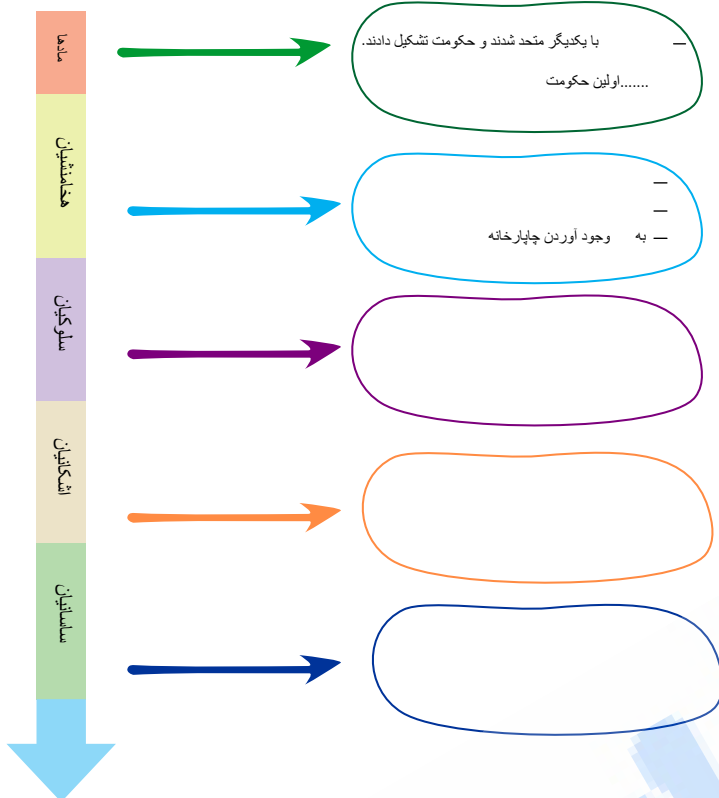
اهورا مزدا

رومیان

خسرو پرویز

با توجه به آنچه که در ارتباط با حکومت‌های ایران باستان خواندید مهم‌ترین ویژگی‌های آن‌ها را در جدول زیر بنویسید.

ویژگی‌ها



با یکدیگر متحد شدند و حکومت تشکیل دادند.
اولین حکومت

وجود آوردن چاپخانه

۷۵ آثار کدام حکومت‌ها در کرمانشاه دیده می‌شود؟

۷۶ اهورا مزدا به معنای است.

۷۷ زرتشتیان را مقدس می‌شمردند.

۷۸ جغرافی‌دان‌ها از های مختلف بازدید می‌کنند و می‌کوشند همه چیز را به خوبی مشاهده کنند.

۷۹ انسان‌های اولیه چگونه یک‌جانشین شدند؟

۸۰ در یک صبح آفتابی چگونه می‌توان جهت‌های جغرافیایی را مشخص نمود؟

۸۱ قطب‌نما چیست؟

۸۲ زمینی که ما روی آن زندگی می‌کنیم کره‌ی بسیار بزرگی است که به آن گفته می‌شود.

۸۳ اگر دست راست ما در یک صبح آفتابی به طرف خورشید باشد، دست چپ ما به طرف است.

۸۴ صبح‌ها خورشید در سمت قرار دارد.

۸۵ نقاشی‌های به‌جا مانده بر روی دیوار غارهای قدیمی نشان می‌دهد که در تأمین غذای انسان‌ها در آن دوره نقش مهمی داشته است.

۸۶ خداوند به انسان داده تا بتواند راه‌حلی برای مشکلات خود پیدا کند.

۸۷ معمولاً اشیاء و آثار تاریخی و باستانی را در نگه‌داری می‌کنند.

۸۸ مورخان در آغاز کار خود درباره‌ی رویدادها طرح می‌کنند.

۸۹ موزه‌ی ایران باستان در استان قرار دارد.

۹۰ به کسانی که درباره‌ی زندگی انسان‌ها و آنچه در گذشته اتفاق افتاده است تحقیق می‌کنند چه می‌گویند:

۹۱ کدام یک از ویژگی‌های تمدن‌های بزرگ، در تمدن ایلام وجود داشت؟

۹۲ چه عاملی زمینه را برای اختراع خط فراهم کرد؟

۹۳ شغل اصلی عشایر است.

- ۹۴ در شهر فعالیت وجود ندارد.
- ۹۵ روستاییان علاوه بر کشاورزی به دامپروری و مشغول اند.
- ۹۶ اسکندر چه کسی بود و چه آرزویی داشت؟
- ۹۷ سورنا سردار شجاع اشکانی سردار رومی را شکست داد.
- ۹۸ در زمان پادشاه اشکانی ایران به کشوری بسیار پهناور و قدرتمند تبدیل شد.
- ۹۹ حکومت هخامنشیان را از بین برد.
- ۱۰۰ تخت جمشید چند سال پیش و چگونه ساخته شده است؟
- ۱۰۱ معماری اصلی تخت جمشید را اقوام انجام داده اند.
- ۱۰۲ تخت جمشید محل برگزاری جشن های هخامنشیان به خصوص بوده است.
- ۱۰۳ مهم ترین وسیله ی ارتباط میان شهرها و روستاها با پایتخت بود.
- ۱۰۴ عبارات زیر را تعریف کنید.

الف) جدول بودجه:

ب) درآمد:

ج) هزینه:

د) پس انداز:

ه) شغل تولیدی:

و) شغل خدماتی:

۱۰۵ منظور از امکانات عمومی چیست؟ ۳ مورد مثال بزنید.

۱۰۶ جدول بودجه چند ستون دارد و عنوان هر ستون چیست؟

۱۰۷ عبارت های مناسب را به یکدیگر وصل کنید.

خمره

الوند

همدان

پارس

دیالکو

۱) پایتخت تابستانه ی هخامنشیان

۲) یکی از آثار موزه ی هگمتانه

۳) یکی از اقوام آریایی ها

۴) رهبر حکومت ماد

۵) همدان در دامنه ی این کوه قرار دارد

۱۰۸ برای خرید عاقلانه ی هر چیز باید کرد.

۱۰۹ آریایی ها از دو طرف به ایران مهاجرت کردند.

۱۱۰ تپه ی هگمتانه در کنار است.

۱۱۱ تپه ی هگمتانه مربوط به دوران است.

۱۱۲ مادها با همسایه بودند.

۱۱۳ مادها در ایران ساکن شدند.

۱۱۴ سه گروه مادها، پارس ها و پارت ها بودند.

۱۱۵ عبارت های مناسب را به یکدیگر وصل کنید. (یک مورد اضافه است.)

مردم در این مکان علاوه بر عبادت خدا با یکدیگر آشنا می شوند. ایستگاه اتوبوس

مردم برای استراحت و ورزش به این مکان می روند. محله

با گذشت زمان در محله بوجود می آید. تغییرات

در این مکان مدرسه، اداره، مسجد و ... مشاهده می شود. بوستان

امکانات عمومی مسجد

خانه های مسکونی

- ۱۱۶) چه کارهایی را باید برای تمیز نگه داشتن بوستان و مراقبت از آن انجام دهیم؟
- ۱۱۷) مردم در مسجد چه کارهایی انجام می‌دهند؟ (۴ مورد)
- ۱۱۸) محله را تعریف کنید.
- ۱۱۹) در محله، گروهی از مردم در یکدیگر زندگی می‌کنند.
- ۱۲۰) چرا در برخی دشت‌ها، روستاها و شهرهای پرجمعیتی به وجود آمده‌اند؟
- ۱۲۱) دلیل نارضایتی مردم در زمان حکومت اسکندر چه بود؟
- ۱۲۲) در مورد (دین زرتشت) به سوالات زیر پاسخ دهید.
- الف) زرتشتیان چه چیزی را مقدس می‌شمردند؟
- ب) کتاب مقدس آن‌ها چه نام دارد؟
- پ) سه پایه اصلی این دین چیست؟
- ۱۲۳) صحیح یا غلط بودن هریک از جمله‌های زیر را مشخص کنید.
- الف) خسروانوشیروان یکی از شاهان معروف اشکانی است.
- ب) شاپور اول توانست بر رومی‌ها پیروز شود.
- پ) اردشیر حکومتی تشکیل داد و آن را به نام جدش نامید.
- ت) پیامبر (ص) انوشیروان پادشاه اشکانی را به اسلام دعوت کرد.
- ۱۲۴) در پایان هر هفته چه روزی قرار دارد؟
- ۱۲۵) قانون اساسی چیست؟
- ۱۲۶) عوامل مؤثر در آلودگی محیط زیست را نام ببرید.
- ۱۲۷) چرا در ناحیه‌ی کوهستانی و قله‌های بلند نمی‌توان کشاورزی کرد؟
- ۱۲۸) در فصل تابستان هوا است و در فصل هوا سردتر است.
- ۱۲۹) جلگه چگونه به وجود می‌آید؟
- ۱۳۰) پهناورترین و حاصلخیزترین جلگه‌ی ایران، نام دارد.
- ۱۳۱) سردار شجاع ایرانی که به مقابله با رومی‌ها رفت و آن‌ها را شکست داد، نام داشت.
- ۱۳۲) داریوش برای اداره‌ی بهتر هر شهر یک تعیین کرد.
- ۱۳۳) باستان‌شناسان چگونه توانسته‌اند سنگ‌نوشته‌های گنج‌نامه را بخوانند؟
- ۱۳۴) مورخان در مطالعات خود از دانش هم استفاده می‌کنند.
- ۱۳۵) آیا می‌توانید به حنا که کمک کنید تا بگوید هر وسیله در کدام جهت اتاقش قرار دارد.

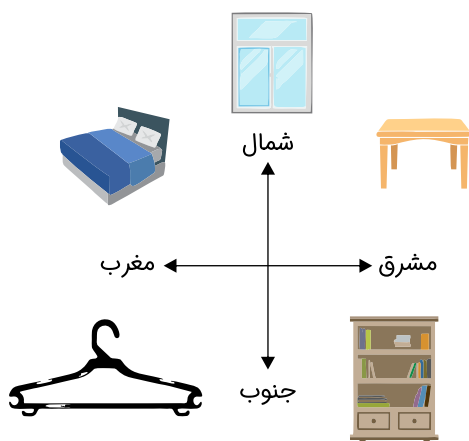
پنجره: شمال

میز تحریر:

تخت:

کتابخانه:

چوب‌لباسی:



- ۱۳۶ سه تفاوت زندگی شهری و عشایری را بنویسید.
- ۱۳۷ چه وسیله‌ای می‌تواند به ما در پیدا کردن مکان‌ها کمک کند؟
- ۱۳۸ با توجه به جدول زیر، شما کدام کیف را انتخاب می‌کنید؟ چرا؟

شماره	وزن کیف	جنس کیف	قیمت	طرح
کیف شماره‌ی ۱	۱ کیلوگرم	چرم خارجی	۷۰/۰۰۰ تومان	عروسکی
کیف شماره‌ی ۲	۱ کیلوگرم	چرم ایرانی	۵۰/۰۰۰ تومان	معمولی

- ۱۳۹ به مقدار پولی که برای خرید کالاهای مورد نیاز پرداخت می‌شود، می‌گویند.
- ۱۴۰ مسجد، محلّ برگزاری چه مراسمی است؟ (۴ مورد)
- ۱۴۱ وظیفه‌ی همسایه‌ها در مقابل یکدیگر چیست؟ (۳ مورد)

فایده‌های بی‌شمار

پاسخنامه تشریحی

- ۱ الف نادرست، انسان در گذشته‌های دور از ابزارهای ابتدایی و سنگی استفاده کردند.
- ۲ ب درست
- ۳ ب درست
- ۴ آیت‌الله خامنه‌ای
- ۵ آنها باید خوب درس بخوانند و ورزش کنند و رفتار نیکو داشته باشند تا در آینده برای جمهوری اسلامی ایران مفید باشند.
- ۶ الف) دوشنبه
- ۷ ب) ۱۳ بهمن روز دوشنبه
- ۸ الله
- ۹ پاینده مانی و جاودان
- ۱۰ جمهوری اسلامی ایران
- ۱۱ فارسی
- ۱۲ میزان بارش با ظرف‌های درجه‌بندی اندازه‌گیری می‌شود.
- ۱۳ دماوند و ۵۶۱۰ متر است.
- ۱۴ پارت‌ها
- ۱۵ سلوکیان سعی کردند، آداب و رسوم و خط و زبان یونانی‌ها را در ایران رواج دهند.
- ۱۶ هخامنشیان
- ۱۷ ۱- ساختن سکه‌ی طلا
- ۱۸ ۲- تشکیل سپاه ده هزار نفری
- ۱۹ ۳- ساختن چاپارخانه در کنار جاده‌ی اصلی
- ۲۰ نامه‌رسان
- ۲۱ چرا این حادثه رخ داد؟ - چگونه اتفاق افتاد؟ - زندگی مردم در آن زمان چگونه بود؟
- ۲۲ لیوان - کوزه
- ۲۳ این آثار و اشیاء زندگی گذشتگان را نشان می‌دهند، به همین دلیل با ارزش‌اند و در موزه‌ها نگهداری می‌شوند.
- ۲۴ آنها ابتدا مکانی را که ممکن است در آن از گذشته‌های دور آثاری وجود داشته باشد شناسایی می‌کنند، سپس با وسایل مختلف در آن مکان حفاری می‌کنند و اشیاء را از دل خاک بیرون می‌آورند. آنها چیزهایی را که پیدا می‌کنند با دقت آزمایش و مطالعه می‌کنند.
- ۲۵ تاریخ‌دان
- ۲۶ فرانسه
- ۲۷ غار لاسکو در فرانسه
- ۲۸ سنگی بودند.
- ۲۹ آب‌وهوای جهان - شناخت کشورها - جغرافیای ایران
- ۳۰ جغرافی‌دان‌ها برای حل مشکلات زندگی مردم در محیط‌های مختلف پیشنهادهایی می‌دهند.
- ۳۱ این شهر در کجا واقع شده است؟ جمعیت آن چقدر است؟ آب‌وهوای آن چگونه است؟
- ۳۲ نقشه
- ۳۳



۲۸ قطب شمال

۲۹ شمال شرقی

۳۰ آهن ربایی

۳۱ مرکز استان با انواع راه‌ها به شهرهای دور و نزدیک آن استان مربوط می‌شود.

۳۲ جدول بودجه

۳۳ می‌توان در بالا سمت راست یک مسجد قرار داد. - فضای سبز سمت چپ بالا را بیشتر کرد و یک ایستگاه اتوبوس در آن قرار داد. - در قسمت پایین سمت راست یک زمین فوتبال درست کرد و یک فروشگاه بزرگ و سمت چپ پایین را افزون بر ایجاد فضای سبز یک بوستان به همراه کتابخانه و وسایل بازی قرار داد.

۳۴ مکان مخصوصی جهت استراحت و ورزش خانم‌ها قرار دهند.

از آوردن حیوان به بوستان خودداری شود.

در هر بوستان یک کتابخانه‌ی سیار (متحرک قرار دهند) تا افراد بتوانند افزون بر استراحت، مطالعه کنند.

۳۵ مسجد

۳۶ بوستان محله

۳۷ همدلی همسایه‌ها برای عیادت از بیمار

۳۸ اگر می‌خواهید خدا و پیامبر(ص) شما را دوست داشته باشند امانت‌دار و راستگو باشید و با همسایگان خود به نیکی رفتار کنید.

۳۹

درست نادرست

- ۱) پس از امام خمینی (ره) آیت‌الله خامنه‌ای رهبر انقلاب اسلامی است. ● ○
- ۲) در تاجیکستان و ترکمنستان جشن عید نوروز بر پا می‌شود. ● ○
- ۳) در سال ۱۳۵۶ مردم ایران انقلاب کردند. ● ○
- ۴) روز ۱۲ بهمن روز پیروزی انقلاب اسلامی است. ● ○

بررسی گزینه‌های نادرست:

۲ در بعضی کشورهای همسایه‌ی ایران مانند تاجیکستان، افغانستان و جمهوری آذربایجان جشن نوروز برپا می‌شود.

۳ در سال ۱۳۵۷ مردم ایران به رهبری امام خمینی (ره) انقلاب کردند.

۴ روز ۲۲ بهمن روز پیروزی انقلاب اسلامی است.

۴۰ عید نوروز آغاز سال نو است. مردم ایران در این روز مراسم خاصی برگزار می‌کنند و جشن می‌گیرند. دید و بازدید و عیدی گرفتن از مراسم نوروز است.

۴۱ روزهای پایان هفته

۴۲ امروزه بعضی از فعالیت‌های انسان موجب از بین رفتن زیستگاه‌ها و لطمه زدن به محیط زیست شده است.

کارخانه‌ها و اتومبیل‌ها مواد شیمیایی و سمی را به محیط وارد می‌کنند و موجب آلوده شدن آب و خاک و هوا می‌شوند.

پخش زباله در محیط به زندگی جانداران و گیاهان لطمه می‌زند.

گاهی بعضی از افراد برای تفریح و سرگرمی جانوران را شکار می‌کنند.

یکی از کارهای نامناسب در جنگل‌ها روشن کردن آتش و خاموش نکردن آن است، آتش‌سوزی یکی از عوامل از بین رفتن جنگل‌ها و موجودات زنده است.

۴۳ غذای گیاهان با استفاده از نور خورشید، خاک، آب و هوا درست می‌شود.

۴۴ نور خورشید

۴۵ در این روز مردم به نماز جمعه می‌روند، به خویشان و دوستان خود سر می‌زنند و از بیماران عیادت می‌کنند، در روزهای جمعه بچه‌ها با پدر و مادرهایشان در خانه‌ی پدربزرگ‌ها و مادربزرگ‌ها جمع می‌شوند.

۴۶ در قله‌های بلند کوه‌ها به دلیل سرما و یخبندان گیاهان نمی‌توانند برویند، اما در دامنه‌ی کوه‌ها مانند دامنه‌ی زاگرس جنگل‌های وسیع بلوط و پسته‌ی کوهی وجود دارد. همچنین در این دامنه‌ها مراتع سرسبزی بوجود آمده است که چراگاه گوسفندان است، جانوران این ناحیه روباه و گوزن و بز کوهی است.

۴۷ جمعه

۴۸ ۳۰

۴۹ دوازده

۵۰ عقرب، مار، پلنگ

۵۱ دوره گرما طولانی و مقدار بارش کم است. گیاهان کم‌تری می‌رویند، این ناحیه از نظر پوشش گیاهی فقیر است و در آن فقط گیاهانی می‌رویند که در مقابل کم‌آبی مقاوم‌اند مانند درختان نخل و گز.

۵۲

کلمه‌ی وسط پرچم ایران ← الله

نام کتابی که قوانین مهم کشور ما در آن نوشته شده است. ← قانون اساسی

حاشیه‌ی پرچم ایران ← الله‌اکبر

یکی از نشانه‌های مشترک ملت ایران ← زبان

آرزویی که در سرود ملی ایران وجود دارد. ← پاینده و جاودانی ایران

خانه‌ی بزرگ مردم ایران. ← کشور ایران

۵۳ قانون اساسی، پرچم، سرود ملی، تقویم، زبان، خط

۵۴ فارسی

۵۵ ملی

۵۶ (۱) ناحیه‌ی معتدل و مرطوب خزری: رامسر

(۲) ناحیه‌ی معتدل و نیمه‌خشک کوهستانی: همدان

(۳) ناحیه‌ی گرم و شرجی سواحل جنوب: بندرعباس

(۴) ناحیه‌ی گرم و خشک داخلی: کرمان

۵۷ کشور ما ایران کشور پهناوری است، برخی جاهای آن کوهستانی و برخی مناطق آن، پست و کم‌ارتفاع است. بخش‌هایی از سرزمین ایران در کنار دریا واقع شده‌اند، بخش‌های وسیعی از دریا فاصله دارند؛ بنابراین نوع آب و هوا در همه جا یکسان نیست.

۵۸ ندارد

۵۹ معتدل و نیمه‌خشک کوهستانی

۶۰ پوشش گیاهی

۶۱

وسیله‌ی اندازه‌گیری دما

← دماسنج

وسیله‌ی اندازه‌گیری بارش

← ظروف درجه‌بندی‌شده

بیش‌ترین میزان بارش در فروردین‌ماه است.

← فروردین‌ماه

کم‌ترین دمای شهر یزد در این ماه است.

← دی‌ماه

یکی از مواردی که مهم‌ترین نقش را در آب و هوای یک منطقه دارد.

← دمای هوا

۶۲ دمای هوا همیشه یکسان نیست. هنگام صبح و شب هوا خنک‌تر و هنگام ظهر هوا گرم‌تر است. در فصل تابستان هوا گرم و در فصل زمستان هوا سرد است.

۶۳ دمای هوا و بارش

۶۴ دما

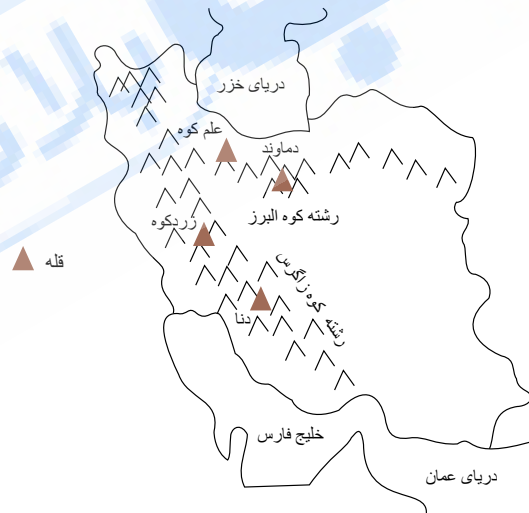
۶۵ دمای هوا

۶۶ (۱) محل عبور حیوانات وحشی

(۲) محل عبور حیوانات اهلی

(۳) شکار ممنوع

۶۷



رشته کوه البرز و رشته کوه زاگرس

قله‌ی دماوند - قله‌ی علم کوه - قله‌ی دنا - قله‌ی زرد کوه

۶۸ الف) ناهمواری

به پستی و بلندی‌های زمین ناهمواری می‌گویند.

ب) رشته کوه

به کوه‌هایی که مانند زنجیر به یکدیگر متصل‌اند رشته کوه می‌گوییم.

ج) قله

بالاترین جای کوه قلّه‌ی آن است.

(د) کوهپایه

به زمین‌های پایین کوه کوهپایه می‌گویند.

(ه) جویبار

در کوهستان برف فراوان می‌بارد با گرم شدن هوا برف کوه‌ها به تدریج آب می‌شود. از جاری شدن آن در روی زمین جویبار پدید می‌آید.

(و) آبرفت

رودها و جویبارها دامنه‌ی کوه‌ها را می‌شویند و سنگ‌های بزرگ و کوچک را می‌غلطانند و با خود می‌برند. به شن و ماسه و گل و لای که رودها همراه خود می‌برند آبرفت می‌گوییم.

(۶۹) دریا

(۷۰) شور

(۷۱) قله

(۷۲) ناهمواری

(۷۳)

در زمان این پادشاه ساسانی شهرهای بزرگی در ایران ساخته شد.

← خسرو انوشیروان

یکی از پادشاهان ساسانی که پیامبر (ص) به او نامه نوشتند.

← خسرو پرویز

ایرانیان در زمان ساسانیان مالیات می‌پرداختند تا هزینه‌ی جنگ با این گروه تأمین شود.

← رومیان

در آتشکده‌ها پرستیده می‌شد.

← اهورا مزدا

پیام دین اسلام بود.

← برابری و برادری

(۷۴) مادها: اولین حکومت، حکومت مادها بود.

هخامنشیان: ساختن راه - ساختن سکه‌ی طلا - تشکیل سپاه دو هزار نفری

سلوکیان: رواج آداب و رسوم و خط و زبان یونانیان در ایران

اشکانیان: تبدیل ایران به کشوری بسیار پهناور و قدرتمند

ساسانیان: پیشرفت معماری و سنگ‌تراشی - ساخت دانشگاه در جندی شاپور

(۷۵) آثار هخامنشیان - اشکانیان - ساسانیان

(۷۶) خدای دانا

(۷۷) آتش

(۷۸) محیط

(۷۹) با رواج کشاورزی مردم در کنار رودها و چشمه‌ها برای خود خانه‌های دائمی ساختند و در یک‌جا ساکن شدند. انسان‌ها می‌دانستند که آن‌چه در زمین‌های کشاورزی کاشته‌اند به مراقبت

نیاز دارد، سپس به تدریج در کنار زمین‌هایشان ساکن شدند اما مراقبت از کشتزارها و انجام دادن کار کشاورزی به تنهایی ممکن نبود. در نتیجه خانه‌هایشان را در کنار یکدیگر ساختند و زندگی

یک‌جانشینی را آغاز کردند. به این ترتیب اولین روستاها بوجود آمدند.

(۸۰) در یک صبح آفتابی اگر طوری بایستیم که دست راست ما به طرف خورشید باشد، روبه‌روی ما شمال است پشت سر ما جنوب، دست راست ما به طرف شرق و دست چپ ما به طرف غرب

قرار دارد.

(۸۱) قطب‌نما وسیله‌ای است که جهت قطب شمال و جنوب زمین را نشان می‌دهد.

(۸۲) کره‌ی زمین

(۸۳) غرب

(۸۴) شرق

(۸۵) شکار

(۸۶) عقل

(۸۷) موزه

(۸۸) پرستش‌هایی

(۸۹) موزه ایران‌باستان در استان تهران قرار دارد.

(۹۰) به کسانی که درباره‌ی زندگی انسان‌ها و آن‌چه در گذشته اتفاق افتاده است تحقیق می‌کنند مورخ می‌گویند.

(۹۱) ۱) عقاید مذهبی: در سرزمین ایلام پرستش‌گاه‌های (معابد) بزرگی ساخته شده بود که مردم در آن‌جا خدایان ایلامی را عبادت می‌کردند. پرستش‌گاه مشهور و عظیم چغازنبیل یکی از این بناهاست.

۲) حکومت و فرمانروا: یکی از پادشاهان ایلامی شهر شوش را پایتخت قرار داد و این شهر را به شهری بزرگ و آباد تبدیل کرد.

۳) خط: از لوح‌های گلی به جا مانده از آن روزگار می‌توان پی‌برد که ایلامی‌ها از خط میخی استفاده می‌کردند.

۴) آثار هنری: از تصاویر باقی‌مانده از قدیم مانند مجسمه پرچم ایلامی‌ها که از جنس برنز است.

(۹۲) رونق دادوستد و نیاز انسان‌ها به نوشتن قراردادهای و نگاه داشتن بعضی اطلاعات زمینه را برای اختراع خط فراهم کرد.

(۹۳) دام‌پروری

۹۴ کشاورزی

۹۵ صنایع دستی

۹۶ او پادشاه یونان و مقدونیه بود و آرزو داشت همه‌ی جهان را تصرف کند.

۹۷ کراسوس

۹۸ مهرداد دوم

۹۹ اسکندر

۱۰۰ تخت جمشید ۲۵۰۰ سال پیش به فرمان داریوش اول ساخته شد و ساختن آن سال‌ها طول کشید. در ساختن این بنا صدها نفر از اقوام و ملیت‌های مختلف که در قلمرو هخامنشیان زندگی می‌کردند، شرکت داشتند. آنها برای این کار دستمزد می‌گرفتند البته معماری اصلی تخت جمشید را اقوام پارسی انجام دادند.

۱۰۱ پارسی

۱۰۲ جشن نوروز

۱۰۳ راه‌ها

۱۰۴ الف) جدول بودجه: به جدولی که در آن درآمد، هزینه و پس‌انداز نشان داده شده است جدول بودجه می‌گویند.

ب) درآمد: درآمد پولی است که از راه کار کردن به دست می‌آید.

ج) هزینه: هزینه پولی است که برای خرید کالاهای مورد نیاز خرج می‌کنیم.

د) پس‌انداز: مقدار پولی که برای زمان‌هایی که نیاز داریم نگه می‌داریم.

ه) شغل تولیدی: شغلی که در آن کالاهایی تولید می‌شود.

و) شغل خدماتی: شغلی که در آن خدماتی به مردم ارائه می‌شود.

۱۰۵ امکانات عمومی امکاناتی هستند که برای استفاده‌ی همه‌ی مردم ایجاد شده‌اند و متعلق به همه‌ی مردم هستند. مانند: باجه‌ی تلفن - عابر بانک - ایستگاه اتوبوس

۱۰۶ ۳ ستون - درآمد، هزینه، پس‌انداز

۱۰۷ پایتخت تابستانه‌ی هخامنشیان

یکی از آثار موزه‌ی هگمتانه

یکی از اقوام آریایی‌ها

رهبر حکومت ماد

همدان در دامنه‌ی این کوه قرار دارد

- ← همدان
- ← خمره
- ← پارس
- ← دیاکو
- ← الوند

۱۰۸ برنامه‌ریزی

۱۰۹ دریای خزر

۱۱۰ موزه‌ی هگمتانه

۱۱۱ مادها

۱۱۲ آشوری‌ها

۱۱۳ غرب

۱۱۴ آریایی

۱۱۵

مردم در این مکان علاوه بر عبادت خدا با یکدیگر آشنا می‌شوند. ← مسجد

مردم برای استراحت و ورزش به این مکان می‌روند. ← بوستان

با گذشت زمان در محله وجود می‌آید. ← تغییرات

در این مکان مدرسه، اداره، مسجد و ... مشاهده می‌شود. ← محله

امکانات عمومی ← ایستگاه اتوبوس

۱۱۶ چمن‌ها را لگد نکنیم، گل‌ها را نچینیم، به وسایل بازی آسیب نرسانیم، زباله‌ها را در سطل‌های مخصوص بریزیم.

۱۱۷ مردم در مسجد، علاوه بر عبادت خدا با یکدیگر آشنا می‌شوند، از حال هم خبر می‌گیرند و برای حل مشکلات محله با یکدیگر مشورت می‌کنند. مسجد همچنین محل برگزاری مراسم چون دعا، عزاداری و جشن‌های مربوط به عیدهای مذهبی است.

۱۱۸ قسمتی از یک شهر یا روستا که مردم در همسایگی همدیگر زندگی می‌کنند.

۱۱۹ همسایگی

۱۲۰ زیرا خاک بعضی از دشت‌ها حاصلخیز ترند و کشاورزی در آنها رونق دارد؛ به همین دلیل در کنار آن‌ها روستاها و شهرهای پرجمعیتی به وجود آمده‌اند.

۱۲۱ مردم ایران حکومت بیگانگان را نمی‌پذیرفتند.

۱۲۲ الف) زرتشتیان آتش را مقدّس می‌شمردند و در آتشکده‌ها اهورامزدا (خدای دانا) را نیایش می‌کردند.

ب) اوستا

پ) پندار نیک، گفتار نیک و کردار نیک

۱۲۳) الف) نادرست - خسروانوشیروان یکی از شاهان معروف ساسانی است.

ب) درست

پ) درست

ت) نادرست - پیامبر (ص) خسرو پرویز پادشاه ساسانی را به اسلام دعوت کرد.

۱۲۴) روز جمعه آخرین روز هفته است.

۱۲۵) همان طور که ما در خانه، مدرسه، کوچه و خیابان مقرراتی داریم، کشور ما هم دارای قوانین و مقرراتی است. قوانین مهم کشور ما در کتابی به نام «قانون اساسی» نوشته شده است.

۱۲۶) کارخانجات، دود اتومبیل‌ها، پخش شدن مواد شیمیایی و سمی در محیط زیست، ریختن و پخش کردن زباله در طبیعت

۱۲۷) در ناحیه‌ی کوهستانی و قلّه‌های بلند کوه‌ها، به دلیل سرما و یخبندان، گیاهان قادر به رویش نیستند.

۱۲۸) گرم‌تر - زمستان

۱۲۹) وقتی رودها به طرف دریا می‌روند، آبرفت فراوانی را که با خود آورده‌اند در نزدیکی دریا ته‌نشین می‌کنند. این آبرفت‌ها روی هم انباشته می‌شوند و پس از سال‌ها جلگه را به وجود می‌آورند.

۱۳۰) جلگه‌ی خوزستان

۱۳۱) سورنا

۱۳۲) شهربان

۱۳۳) باستان‌شناسان به کمک زبان‌شناسان توانسته‌اند سنگ‌نوشته‌ها را بخوانند.

۱۳۴) باستان‌شناسی

۱۳۵) پنجره: شمال

میز تحریر: شمال شرقی

تخت: شمال غربی

کتابخانه: جنوب شرقی

چوب‌لباسی: جنوب غربی

۱۳۶) تعداد جمعیت در زندگی شهری بسیار بیشتر از عشایر است. در زندگی شهری بیشتر مردم در کارخانه‌ها و مغازه‌ها و اداره، کار می‌کنند. اما در زندگی عشایری شغل اصلی مردم دام‌پروری است. در زندگی شهری مردم در خانه و آپارتمان زندگی می‌کنند و یکجانشین هستند، اما در زندگی عشایری مردم کوچ می‌کنند.

۱۳۷) نقشه می‌تواند به ما در پیدا کردن مکان‌ها کمک کند.

۱۳۸) پاسخ پیشنهادی:

کیف شماره‌ی ۲: به دلیل حمایت از تولیدات داخلی، طرح معمولی بهتر است، چون طرح‌های عروسکی، رواج فرهنگ بیگانه است.

۱۳۹) هزینه

۱۴۰) نماز، دعا، عزاداری و برپایی جشن‌های مذهبی

۱۴۱) با هم مهربان باشند، از حال یکدیگر باخبر شوند و به هم کمک کنند.